

2024년도 1학기 2차 국가근로장학금 홈페이지 학생신청 매뉴얼(근로장학생용)

※ 신청 전 잠깐!

◎ 2024년도 1학기 2차 국가근로장학금 학생신청기간

2024. 2. 1.(목) 09:00 ~ 2024. 3. 14.(목) 18:00

◎ 서류제출 및 가구원동의 기간

2024. 2. 1.(목) 09:00 ~ 2024. 3. 21.(목) 18:00

1. 국가근로장학금은 근로장학생의 근로 시간에 따라 장학금이 지급됩니다.
2. 방학 집중근로에 참여하고자 하는 학생은 반드시 국가근로 1,2차 신청기간에 국가근로장학금을 신청하시기 바랍니다.
3. 향후 희망근로기관 신청, 장학생 선발 등의 절차는 대학마다 상이하므로 반드시 소속대학의 공지를 확인하시기 바랍니다.

※ 국가근로장학금 관련 문의 : **1599-2290** (한국장학재단 상담센터)

1) 신청서 작성

The screenshot shows the KOSAF website interface. At the top, the navigation bar includes '장학금' (Scholarship) highlighted with a red box and a circled '2'. Below this, there are five columns of scholarship categories: '학자금 지원구간', '소득연계형 국가장학금', '국가근로 및 취업연계 장학금', '국가우수 장학금', and '장학금신청'. The '장학금신청' column has '신청서작성' (Application Form) highlighted with a red box and a circled '3'. On the left sidebar, the 'QUICK MENU' section has '로그인' (Login) highlighted with a red box and a circled '1'. The main content area features a '한국장학재단 로그인' (KOSAF Login) button and a '공지사항' (Notice) button. A decorative whale illustration is visible on the right side of the page.

한국장학재단 홈페이지(www.kosaf.go.kr) 접속

- 한국장학재단 홈페이지(www.kosaf.go.kr) 접속
- 왼쪽 'QUICK MENU'의 '로그인' (①) 클릭 후 로그인
- 상단 '장학금(②) - 장학금신청' 메뉴의 '신청서 작성'(③) 클릭

1) 신청서 작성

신청서작성

[신청매뉴얼보기 >](#)[신청가이드 바로가기 >](#)[전자서명수단 안내 >](#)

소득연계형 국가장학금

국가장학금 I 유형(학생직접지원형) 국가장학금 II 유형(대학연계지원형) 다자녀 국가장학금 지역인재장학금	신청
법학전문대학원장학금	신청

국가우수장학금

대통령장학금	신청
국가우수장학금(이공계)	신청
인문100년장학금	신청
예술체육비전장학금	신청
우수고등학생 해외유학장학금(국내)	신청
우수고등학생 해외유학장학금(해외)	신청
전문기술인재장학금	신청

취업연계장학금

중소기업 취업연계 장학금 (희망사다리 I 유형)	신청
고졸 후학습자 장학금 (희망사다리 II 유형)	신청
고교 취업연계 장려금	신청
현장실습 지원금	신청
현장실습 기업현장교육 지원 기업현장교사용	신청

국가근로장학금

국가근로장학금 (1차, 2차 통합신청)	신청
국가근로장학금(상시) 취업연계중점대학, 장애대학봉사유형, 외국인유학생봉사유형, 일반유형(추가)	신청

인재육성

다문화탈북학생멘토링장학금	신청
대학생 청소년교육지원 장학금	신청

푸른등대 기부장학금

푸른등대 삼성기부장학금	신청
푸른등대 기부장학금	신청

한국장학재단 홈페이지 > 장학금 > 장학금신청 > 신청서 작성

- '국가근로장학금' 신청 (1) 클릭

1) 신청서 작성

신청서작성

1 2 3 4 5 6 7

STEP1 신청동의 및 서약

2024년도 1학기 신청입니다.

신청매뉴얼보기 >

신청가이드 바로가기 >

학생명	주민등록번호
상태	신청일자

○ 「공공재정원수법」 시행에 따른 장학금 신청 유의사항

「공공재정 부정청구 금지 및 부정이익 환수 등에 관한 법률」이 2020년 1월 1일부터 시행됩니다.
 앞으로 장학금을 허위청구, 과다청구, 원리의 사용 목적과 다르게 사용하거나 잘못 지급된 경우에는 부정이익을 전액 환수하고, 악의적인 부정청구 행위에 대해서는 최대 5년까지 재채부가금을 부과하게 됩니다.
 장학금 부정청구로 인해 불이익을 받는 일이 없도록 각종 장학금 신청 시 각별히 유의하여 주시기 바랍니다.

1

○ 개인정보제공 및 약관동의

개인(신속)정보의 수집제공내용 및 조항에 동의 하시겠습니까? 내용확인 >

예, 동의합니다 아니요

신청인 동의서 안내를 충분히 읽고 이해하셨습니까? 내용확인 >

예, 동의합니다 아니요

본인은 위 내용에 동의하며 신청서에 필요한 정보를 누락 없이 사실만을 입력하겠습니다.
 누락 및 사실이 아닌 내용 입력으로 신청이 거절 될 수 있으며, 학자금 수혜 후에도 위 사실이 확인 되는 경우 반환하겠습니다.
 본인은 장학 및 학자금대출 신청서에 허위 정보를 입력하거나 관련 정보의 누락 또는 관련 서류를 위, 변조하여 고등교육기관, 은행, 한국장학재단 등에 제출한 경우에는 3년 이내의 장학금 및 학자금 대출제한에 동의하며, 환수 등 민형사상 책임을 감수하겠습니다.
 본인은 소득·재산 조사 대상 가구의 정보제공 동의가 미완료된 경우, 학자금 지원구간 미산정에 따른 불이익이 발생할 수 있음을 확인했습니다.
 본인은 향후 국가장학금 신청 당시 본인, 부모 또는 배우자의 금융자산, 금융소득(이자, 배당소득), 회원권(골프회원권, 콘도회원권 등) 보유 등으로 학자금 지원구간에 변경될 것이 확인되는 경우 이미 지급받은 국가장학금을 반환하겠습니다.

상기 주의사항에 대해 동의하십니까?
 예, 동의합니다 아니요

· 성명 · 주민등록번호

※ 국가장학금, 국가근로장학금, 학자금대출 신청 시 공동인증서, 금융인증서, 간편인증(민간인증)을 이용하여 신청 부탁드립니다.

2

전자서명 동의 >

취소 >

장학금 > 장학금신청 > 신청서 작성 > STEP1. 신청동의 및 서약

• '개인정보제공 및 약관동의' 동의하기(1)

- 내용확인 > 버튼을 클릭하여 세부내용을 확인한 후, ☐예, 동의합니다. 체크

• 전자서명 동의 > 클릭(2)

- 공동인증서, 금융인증서, 간편인증(민간인증서) 이용하여 전자서명 동의

1) 신청서 작성

1

신청서작성

1 2 3 4 5 6 7

STEP2 학교정보 입력

2024년도 1학기 신청입니다.
[신청예뉴얼보기 >](#)
[신청가이드 바로가기 >](#)

○ 학교정보 * 는 필수 입력사항입니다.

학교정보 불러오기*	<input type="radio"/> 불러오기 <input checked="" type="radio"/> 직접입력 <small>※ 직전학기에 학자금 통합신청을 완료한 경우에 한해 직전학과와 동일한 학교정보 불러오기가 가능합니다. ※ 재학중인 대학(원)이 직전학과와 다른 경우 대학정보 직접입력 해주시기 바랍니다.</small>		
학교구분*	<input type="text" value="선택"/>	학적구분*	<input type="text" value="선택"/>
학생명	주민등록번호		
상태	신청일자		

소속대학*	<input type="text" value="찾기 >"/>	<small>※ 학점은행제는 국가장학금 지원 불가</small>	
학과/진공*	<input type="text" value="찾기 >"/>	단과대학	<input type="text"/>
학번/수험번호*	<input type="text"/>	학년*	<input type="text" value="선택"/> <small>※ 신청학기 기준 학년 입력</small>
입학년월*	<input type="text" value="선택"/> <input type="text" value="선택"/>	졸업예정년월*	<input type="text" value="선택"/> <input type="text" value="선택"/>

- **학적 입력 시 유의사항**
 - 학적구분란의 정보를 잘못 입력했을 경우, 심사 및 실행에 오류가 발생할 수 있으니 정확히 입력해 주시기 바랍니다.
 - ※ 정확한 학적구분 선택 필수(재학, 재입학 등 혼동될 경우, 소속 대학에 문의)
 - ※ 1학기 신입생으로 국가장학금 신청 시, 대학 정보 입력여부와 상관없이 소속대학미정 처리되며, 3월 이후 대학에서 제공하는 신입생 최종등록 정보로 심사 진행됩니다.
 - 신청학기 기준으로 재학구분을 선택하여 주시기 바랍니다.
 - 학부재학생은 국가장학금 1차 신청이 유효합니다. (국가근로장학금은 1, 2차 신청 가능)
 - 2차 신청 재학생은 재학 중 2회에 한해 구제신청이 자동적으로 적용되어 심사가 진행됩니다.
- **소속대학 입력 시 유의사항**
 - 소속대학 입력 시 반드시 본인이 소속한 대학을 입력해주시기 바랍니다.(오신청 시 장학금 심사 및 지급에 불이익이 발생할 수 있습니다)
 - 일반/취업후 상환 학자금대출을 신청하는 신입생의 경우, 신청학교와 관계 없이 합격 정보가 있는 모든 대학으로 심사가 진행됩니다.
 - 농촌학자금수혜자의 경우 소속대학을 입력한 경우에만 신청 가능하며, 신청기간이 지난 후에 소속대학 수정이 필요할 경우 각 대학에 문의 해주시기 바랍니다.
 - 농촌학자금수혜자의 경우, 소속대학 정보가 농식품인재자력 심사에 큰 영향을 미치므로 소속 대학/학과를 정확히 입력해 주시기 바랍니다.
 - 국가근로장학금은 소속대학이 확정된 학생만 신청할 수 있으며, 소속대학 미정인 신(선)입생은 2차 신청기간을 이용하여 주시기 바랍니다.
- **기타**
 - 아직 학번이 나오지 않은 신입생의 경우 학번란에 수험번호를 기입해 주시기 바랍니다.
 - 학생 본인 명의로 신청해야 국가장학금 수혜가 가능합니다.
 - 재단 학자금 지원은 1개 학적에 대해서만 지원이 가능하며, 국가장학금은 학부 학적에 한해 지원이 가능합니다.

2 확인 > 취소 >

장학금 > 장학금신청 > 신청서 작성 > STEP2. 학교정보 입력

- **학교정보 불러오기 클릭 시, 직전학기 통합신청원장 정보 자동 입력됨**
 - 학적 구분 및 학년은 자동 입력 제외
 - 학교 정보와 신청자 본인의 정보가 일치하는지 확인
- **학교정보 직접입력 클릭 시, 학교정보 입력(①) 후, 확인 > (②) 버튼 클릭**
 - 본인의 학적 상태, 소속 학교, 학번 등을 정확하게 입력
 - 잘못된 정보를 기입할 경우, 장학금 심사 및 지급 시 불이익이 발생할 수 있으므로 **정확한 정보 기입이 필요함**

1) 신청서 작성

신청서작성

1 2 3 4 5 6 7

STEP3 개인정보 입력

2024년도 1학기 신청입니다.

[신청매뉴얼보기 >](#)

[신청가이드 바로가기 >](#)

학생명		주민등록번호	
상태		신청일자	

○ 개인정보

* 는 필수 입력사항입니다.

학생명		주민등록번호	
전화번호	<input type="text"/> - <input type="text"/> - <input type="text"/>	휴대전화번호*	<input type="text"/> - <input type="text"/> - <input type="text"/> 인증 >
이메일*	<input type="text"/> @ <input type="text"/> <input type="text"/> 우편번호찾기 >		
실거주지 주소*	<input type="text"/> <input type="text"/> <input type="text"/> * 기원이막상실 등 안내 우편물은 고객에게 발생하는 불이익을 사전에 방지하기 위해 우편물수령처와 주민등록주소지가 상이할 경우 두 곳 모두 발송될 수 있습니다. * 주소가 다중경우 변경해 주십시오.		
병역사항*	<input type="radio"/> 필 또는 해당없음* <input type="radio"/> 미필 * 35세 이상이거나 여성인 경우 포함		

○ 결혼여부확인

결혼여부*	<input type="radio"/> 미혼 <input type="radio"/> 기혼 <input type="radio"/> 이혼 <input type="radio"/> 사별 * 학생 표인이 혼인한 경우(법률혼) 기혼으로 표기, 혼인 후 이혼 시 재혼 전까지는 이혼으로 표기(미혼 아님)
-------	---

○ 장애인 확인

장애인 확인*	<input type="radio"/> 예 <input type="radio"/> 아니오
---------	---

장학금 > 장학금신청 > 신청서 작성 > STEP3. 개인정보 입력 (1/2)

- 개인정보(휴대전화 인증 필요), 결혼 여부, 장애인 여부 선택 등 입력

1) 신청서 작성

○ 자립준비청년(보호아동 포함) 여부

자립준비청년(보호아동 포함) 여부*	<input type="radio"/> 예 <input type="radio"/> 아니요 <small>* 학부모로서 「아동복지법」에 따른 보호를, 그중을 등 아동복지시설 보호(보호아동)를 또는 「아동복지법」 및 보건복지부령에 따라 적합한 기준의 가정에 위탁된 보호(보호아동)</small>
---------------------	--

○ 기초생활수급자 및 차상위계층여부 선택 신청서확인 >

선택사항*	<input type="radio"/> 기초생활수급자 <input type="radio"/> 차상위계층 <input type="radio"/> 해당없음
-------	--

○ 가족정보(부모님)

아버지 정보	
구분*	선택 <input type="button" value="v"/>
이름*	<input type="text"/>
주민등록번호*	<input type="text"/> - <input type="text"/> 안
전화번호	없음 <input type="button" value="v"/> - <input type="text"/> 안 - <input type="text"/> 안
휴대전화번호*	선택 <input type="button" value="v"/> - <input type="text"/> 안 - <input type="text"/> 안 <small>* 가구를 연락처가 변경될 경우 최신화 해주셔야 합니다. * 요일별 시 확자를 지원해 줄이력이 있을 수 있습니다.</small>

어머니 정보	
구분*	<input type="button" value="v"/>
이름*	<input type="text"/>
주민등록번호*	<input type="text"/> - <input type="text"/> 안 실명확인 >
전화번호	없음 <input type="button" value="v"/> - <input type="text"/> 안 - <input type="text"/> 안
휴대전화번호*	선택 <input type="button" value="v"/> - <input type="text"/> 안 - <input type="text"/> 안 <small>* 가구를 연락처가 변경될 경우 최신화 해주셔야 합니다. * 요일별 시 확자를 지원해 줄이력이 있을 수 있습니다.</small>

* 가족관계를 입력할 때, 실제 가족의 성명(본명)과 주민번호, 연락처를 정확하게 입력해주시길 부탁드립니다. 잘못 입력할 경우, 서류 재 제출에 따라 학칙을 신청에 대한 실사가 지연될 수 있으니 이 점 양해 바랍니다.
* 외국인 등 교육시설비교관, 외국인 등록번호 및 국내거소신고번호, 원번호 7자리의 숫자가 5,6,7,8,9로 시작합니다.

○ 형제 정보

신청자 본인 포함 형제/자매	<input type="button" value="v"/> 선택 <input type="button" value="v"/> 중 나는 <input type="button" value="v"/> 선택 <input type="checkbox"/> 다지내 있음 <input type="checkbox"/>
다지내 가구 여부*	<small>* 3차 이상 가구의 경우(예, 둘째 포함) 학부모는 학자금 지원 9-10구간에 해당하더라도 위임주 상한 학자금대출 이용 가능 (다지내가구임을 증명할 수 있는 부 또는 모의 가족관계증명서 제출이 필수입니다.) * 미혼의 경우 형제/자매 수는 신청자 본인 포함 * 다지내 국가장학금 지원(입학)에 포함 * 23-2학기 이후 입학(신입) 예정자는 입학 당시 만 39세 이하인 경우에 다지내 국가장학금 지원 가능 * 국가장학금 포함(대학재지원형): 다지내가구 지원 유대 가능 (대학별 상이) * 농촌학자금융자: 다지내가구 자녀 우선순위 적용</small>

※ 결혼여부에서 기존, 이혼, 사별 선택의 경우 본인의 자녀 수를 선택

○ 재외국민 입학전형 여부 선택

재외국민 입학전형 여부*	<input type="radio"/> 예 <input type="radio"/> 아니요 <small>* 대학에 입학신청을 반드시 확인 후 선택하시기 바랍니다. 대학의 학사정보와 다른 경우 학자금지원(국가장학금 등) 대상에서 탈락하게 됩니다. * 재외국민 특별전형 입학자관: (1)영주권자, (2)해외근무자 자녀, (3)유학지원자 고·수료생 자녀, (4)타 재외국민의 자녀(자영업자 영지법인 근무자, 해외유학에 전 교육과정 이수 재외국민, 해외유학에서 전 교육과정 이수 외국인 중 현재 대한민국 국적 취득자/외국인일 포함) 중 학사내 속하는 학생을 말합니다. * 외국인 전형 입학자(타이민) 전담으로 국적을 취득한 경우는 재외국민 특별전형 중에 해당 * 북한이탈주민(타이민) 전담으로 입학한 경우는 재외국민 특별전형 대상에서 제외 * 단, 재외국민 특별전형이 아니나 이와 유사한 전형(한국과학기술원 외국교 전형 등)으로 입학한 경우이며, 국외 소속 또는 재간이 있는 경우 '예'를 선택하여 주시기 바랍니다.</small>
---------------	--

1

장학금 > 장학금신청 > 신청서 작성 > STEP3. 개인정보 입력 (2/2)

- 자립준비청년(보호아동 포함), 기초생활수급자 및 차상위계층 여부 선택
- 가족 정보, 형제 정보 및 재외국민 입학전형 여부 입력 후 하단의 (1) 클릭

1) 신청서 작성

신청서작성

1 2 3 4 5 6 7

STEP4 학자금유형 선택

2024년도 1학기

신청입니다.

신청매뉴얼보기 >

신청가이드 바로가기 >

1

한국장학재단이 지원하는 국가장학금 등 학자금은 국가 예산으로 지원하고 있습니다.

내용확인

국가장학금

• 1유형 / 2유형 / 다자녀 / 지역인재 동시 신청

상세보기 >

• [일정](#)

학자금대출

• 일반 상황/취업 후 상황 학자금대출 동시 신청

상세보기 >

• 미성년자 및 '19학년도 이후 입학(신입, 편입, 재입학)한 학부생 대출자 부모에게 통지 가능

• [일정](#)

2



국가근로장학금

• 소속대학이 확정되고, 대학이 사업 참여할 경우 신청 가능

상세보기 >

• 방학 집중근로(하계-동계) 프로그램 참여를 희망하는 경우 반드시 신청 필요

• 상시유형(중사유형, 취업연계유형), 국가근로장학금(일반유형) 추가 신청은 통합신청기간에는 신청 불가

• [일정](#)

농촌출신대학생 학자금용자

• 농어촌 출신 대학생 무이자, 당해 학기 등록금 전액

상세보기 >

• [일정](#)

- 학자금 상품명을 정확히 확인하신 후 반드시 신청하시고자 하는 학자금을 선택하시기 바랍니다.
(주의: 국가장학금 및 국가근로장학금의 상품명이 비슷하오니 오신청하지 않도록 주의하시기 바랍니다.)
- 학자금대출을 이용하고자 하는 경우, 통합신청 기간에 미리 학자금대출을 신청하시기 바랍니다.
(학자금 지원기간 확인까지 가족관계 확인 및 가구원동의 완료 후 8주 내외가 소요되므로, 원활한 등록금 납부를 위해 조기 신청 필요)
- 상기 일정은 주부 변동이 가능합니다.
- 대출상품의 경우, 신청기간 이전의 신청은 '신청 예약접수'이며, 심사는 본신청기간부터 진행되오니 유의하시기 바랍니다.
- 학자금 대출 신청 시, [학부생] 학자금지원구간 8구간 이하 또는 다자녀, 저입준비정년(보로아동 포함)과 [대학원생] 학자금지원구간 4구간 이하인 경우, 일반 상황 학자금대출 또는 취업후 상황 학자금대출 중 선택하여 대출 신청이 가능합니다.
- 대상상품은 학자금 대출(일반 상황, 취업 후 상황, 농촌학자금용자) 및 장학금(국가장학금II, II유형, 다자녀, 지역인재, 국가근로장학금)입니다.
- 성적우수장학금(대통령과학, 국가우수장학(이공계), 인문100년장학금(국, 국가우수장학금(인문사회계)), 전문대 성적우수 등)은 "성적우수장학금 신청" 메뉴에서 신청 해 합니다.
- 법학전문대학원 장학금은 홈페이지>장학금>장학금신청>신청서작성 메뉴에서 신청해 주시기 바랍니다.
- 국가장학금II, II유형, 다자녀, 지역인재) 신청 전 본인의 학교가 장학금 지원 대상 학교인지 검색 해 부산 후 신청 해 주시기 바랍니다.
- 국가근로장학금의 방학 집중근로(하계-동계)는 국가근로장학생에게 방학기간 중에 근로체험 및 자기역량 개발의 기회를 제공하는 프로그램입니다.

[국가장학금 대상학교 검색 >](#) [24년도 학자금 대출 제한대학 명단 >](#) [국가근로장학금 참여대학 검색 >](#)

- 서류제출 및 가구원(부모 또는 배우자) 정보제공 단계를 완료하여야 학자금 지원구간 신청이 가능합니다.
- 서류제출 기간:
- 가구원 동의 기간:
- ※ 위 절차가 지연되는 경우, 학자금 지원구간 신청(일반적으로 약 8주 소요)이 늦어질 수 있으며, 이로 인해 장학금 선발, 지급 등에서 불이익이 발생할 수 있습니다.

3

[이전 >](#)

[확인 >](#)

[뒤소 >](#)

장학금 > 장학금신청 > 신청서 작성 > STEP4. 학자금유형 선택

• 안내사항 확인 후 '내용확인' 체크(1)

• 학자금유형 중 '국가근로장학금' 선택(2) 후, [확인 >](#) 버튼 클릭(3)

1) 신청서 작성

신청서작성

1 2 3 4 5 6 7

STEP5 e-러닝 및 정보입력

2024년도 1학기 신청입니다.

신청비율확인 >

신청가이드 바로가기 >



e-러닝 이수 페이지입니다.

※ 학자금대환을 받기 위해서는 학자금대출 온라인 금융교육을 필수로 이수하셔야 합니다.

1

국가장학금 [한눈에 보기] 필수

※ 국가근로장학금만 신청하는 학생은 국가장학금 [한눈에 보기] 내용을 확인하지 않아도 됩니다. 우선 하단의 확인버튼을 눌러 다음 절차에 따라 진행하시기 바랍니다. (근로장학생으로 선발될 경우 별도 사이버오리엔테이션 이수 예정)

2

이전 >

확인 >

취소 >

장학금 > 장학금신청 > 신청서 작성 > STEP5. e-러닝 및 정보입력 (1/2)

- 국가장학금을 함께 신청한 학생은

국가 장학금 [한눈에 보기] (필수)

>>

클릭(1)하여 e-러닝 이수

- 국가근로장학금만 신청하는 학생은 **확인 >** 버튼을 눌러 다음 절차에 따라 진행(2)

※ 국가근로장학금만 신청하는 학생은 e-러닝 이수를 진행하지 않아도 되며, 장학생 선발 이후 별도의 사이버오리엔테이션 이수 예정

1) 신청서 작성

신청서작성

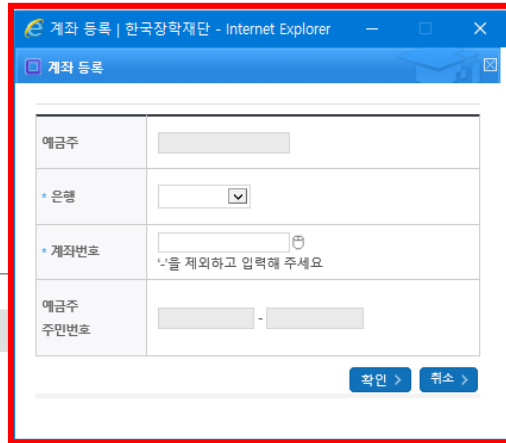
2024년도 1학기 신청입니다.

○ 본인계좌 입력(장학금)

*는 필수 입력사항입니다.

예금주 *	
등록계좌 *	
계좌선택 *	- 이용하실 계좌번호를 선택하세요 - <input type="button" value="신규입력 >"/> ※ 본인 명의 계좌를 등록하셔야 합니다.
예금주 주민번호 *	

※ 장학금 및 농촌학자금용자 지급을 위한 계좌이므로 반드시 본인계좌로 입력하여야 하며, 타인의 계좌 입력 시 수혜 불가
※ 농촌학자금용자 신입생군(신입생, 편입생, 재입학생) 대출 승인자에 한해 자비 등록 후 [신규입력] 용자금이 지급되는 계좌정보임



장학금 > 장학금신청 > 신청서 작성 > STEP5. e-러닝 및 정보입력 (2/2)

- 기존에 등록된 계좌번호를 선택하거나, 버튼을 클릭(①)하여 새로운 계좌번호를 등록
 - 반드시 본인 명의 계좌를 등록해야 하며, 타인 명의 계좌 입력 시 장학금 수혜 불가
 - 반드시 선택 은행에 일치하는 계좌번호를 입력해야 하며, 계좌정보가 불일치할 경우 추후 대학에서 장학금 지급 불가할 수 있음
(은행 선택 시 A은행을 선택, 계좌번호 입력시에는 B은행의 계좌번호를 입력하면 안됨)
- 확인(②)버튼을 클릭하여 다음 단계 진행

1) 신청서 작성

신청서작성

1 2 3 4 5 6 7

STEP6 신청정보 확인

2024년도 1학기

신청합니다.

[신청예수입보기](#) > [신청기타도 바꿀거가](#) >

※ 신청완료 전 최종 확인 단계입니다.

※ 아래 신청내용을 확인하고 확인 버튼 클릭 후 전자서명을 통한 최종신청 바랍니다.

※ 입력하신 신청정보가 정확인지 다시 한번 확인하세요.

학생명		주민등록번호	
학자금유형	국가근로장학금	신청일자	

0 개인정보

이름		주민등록번호	
전화번호		휴대전화번호	
이메일			
실거주지 주소			
결혼여부		병역사항	
장애인여부		학부생 중 보육원, 가정위탁 등 보호(종교)아동 여부	
선박사항		제외국인 입학전정 여부	

0 가족정보

관계		구분	
이름		주민등록번호	
휴대전화번호		전화번호	
관계		구분	
이름		주민등록번호	
휴대전화번호		전화번호	
항제정보			

0 계좌정보

등록계좌	계좌번호
------	------

0 학교정보

학급구분		학부구분	
소속대학		단과대학	
학과/전공		학번/수험번호	
학년		입학연월	
졸업예정연월			

0 공통서류제출

제출서류	
------	--

※ 서류제출대상자부 확인은 신청 1일~3일(휴일제외) 후에, (홈페이지)>(장학금)>(장학금신청)>(서류제출현황)에서 확인할 수 있으며, 서류확인이 자동 완료될 경우, 제출바람 필요 없습니다.

※ 신청정보 수정은 신청에 따라 취소 후 재신청할 수 있으나, 입력하신 정보가 다시 한번 확인하시기 바랍니다.

※ 신청 시 기보생물수급자, 자살위험등급 또는 장애인을 전학한 경우 보건복지부를 통해 확인이 가능합니다. 해당 자격이 전자적으로 확인되지 않는 경우 서류제출이 필요합니다.

장학금 > 장학금신청 > 신청서 작성 > STEP6. 신청정보 확인 (1/3)

• 신청정보 - 개인정보, 가족정보, 계좌정보, 학교정보 확인

- 서류 제출 대상 여부는 신청 1-3일 후에 서류제출현황* 메뉴에서 확인 가능
(* 서류제출현황 경로: 홈페이지 > 장학금 > 장학금 신청 > 서류제출현황)

1) 신청서 작성

① 개인(신용)정보 제공동의 및 조회 동의서

개인정보 제공동의서에 동의 하시겠습니까?

1

내용확인 >

2

예, 동의합니다 아니요

② 금융정보등(금융·신용·보험정보) 제공동의

금융정보등의 제공동의서에 동의 하시겠습니까?

내용확인 >

예, 동의합니다 아니요

③ 가구원 확인 및 가구원 정보 제공 동의 시 주의사항

국가는 지원구간 신청을 위하여 가구원 확인 및 가구원 정보 제공 동의가 필수 절차를 확인 하겠습니까?

내용확인 >

예, 동의합니다 아니요

한국장학재단은 학생이 꿈을 실현할 수 있도록 국가 예산으로 다양한 지원제도를 운영하고 있습니다. 주요 사업은 한국장학재단 누리집 각 메뉴에서 확인할 수 있습니다.

장학금	학자금대출	인재육성	기숙사
<ul style="list-style-type: none"> 국가장학금 취업연계장학금 수속 쉬운 장학지원 직업지원 	<ul style="list-style-type: none"> 취업 후 상환 학자금대출 취업 후 수속일일제 상환 	<ul style="list-style-type: none"> 시립·야우·대학생 장학금 사회 복지 장학금 대학생 	<ul style="list-style-type: none"> 대학생 연립기숙사 취업유망 일기지원
<ul style="list-style-type: none"> 우수장학금 주요단체 기부장학금 계열별 우수학생 기부금 내역 	<ul style="list-style-type: none"> 일일 상환 학자금대출 거차·성원 기간 연체후 상환 	<ul style="list-style-type: none"> 대학생 시·생모집 대학생 초·중·고교생 	<ul style="list-style-type: none"> 합선지원형 기숙사 주거유망 사무공간 우양

3 내용 확인

4

확인 >

뒤로 >

장학금 > 장학금신청 > 신청서 작성 > STEP6. 신청정보 확인 (2/3)

- 정보 제공 동의 내용 확인(1) 클릭 후 동의 클릭(2)
 - ① 개인(신용)정보 제공 동의 및 조회 동의서, ② 금융정보 등(금융·신용·보험 정보) 제공동의, ③ 가구원 확인 및 가구원 정보 제공 동의 시 주의사항
- 한국장학재단의 다양한 지원제도 안내도 확인 후 내용 확인(3) 클릭
- 확인(4) 버튼을 클릭하여 다음 단계 진행

1) 신청서 작성



장학금 > 장학금신청 > 신청서 작성 > STEP6. 신청정보 확인 (3/3)

- 전자서명 동의(1)를 통해 본인 인증 후 최종 신청 진행
 - 공동인증서, 금융인증서, 간편인증서 이용 가능

1) 신청서 작성

신청서작성

1 2 3 4 5 6 7

STEP7 신청완료

2024년도 1학기 신청입니다.

[신청매뉴얼보기 >](#)

[신청가이드 바로가기 >](#)

신청서 작성이 정상적으로 완료 되었습니다.

신청서 작성이 완료되어도 **가구원 정보제공 동의가 완료되지 않으면** 소속·재산 조사가 이루어지지 않아 학자금지원에 불이익이 발생할 수 있으니 아래의 **가구원 정보제공 동의 현황**을 꼭히 확인하여 주시기 바랍니다.

·미동의 가구원에게 동의를 독려하는 문자메시지를 아래의 '가구원동의 독려 문자 발송'을 통해 직접 발송하실 수 있으니, 동의미완료 가구원에게 독려 메시지를 발송하여 주시기 바랍니다.

[신청현황 바로가기 >](#)

[정보제공동의현황 바로가기 >](#)

순번	관계	이름	주민등록번호	동의여부	가구원동의 독려문자 발송
1					발송하기 >

- 가족관계 확인 및 가구원 정보제공 동의 지연 등의 사유로 최신회 신청 마감일에 임박하여 학자금 지원구간이 등지된 경우, 학자금 지원구간 산정결과에 대한 정정기회(최신회 신청기간(10영업일 이내) 및 증명서류 제출기간(5영업일 이내))을 제공받지 못할 수 있음
※ 최신회 신청 마감일 이후에는 최신회 신청 접수가 불가합니다.
- 잠시 후에 [장학금> 장학금신청> 신청현황]에서 신청결과를 확인하실 수 있습니다.
시스템 사용자가 많은 경우 [장학금> 장학금신청> 신청현황]에 신청내용이 출력될 때까지 5 ~ 10분 정도 소요될 수 있습니다.
- 서류제출대상자 여부는 '신청 1일~3일(휴일 제외) 후에 확인'하실 수 있습니다. (확인방법: 로그인 > 장학금> 장학금신청 > 서류제출현황)
- 학자금 상동 신청 후 변경된 회원정보도 미 수정 시, 문자안내 불가 등의 불이익이 있을 수 있으니 수시로 회원정보 갱신 및 학자금 신청·심사(증복지원 포함) 등 진행현황을 확인하여 주시기 바랍니다.

장학금 > 장학금신청 > 신청서 작성 > STEP7. 신청완료

- 국가근로장학금 신청 완료

2) 신청현황 조회

The screenshot shows the KOSAF website interface. At the top, the navigation bar includes '장학금' (Scholarship), '학자금대출' (Student Loan), '인재육성' (Talent Development), '기부' (Donation), '기숙사' (Dormitory), '고졸만JOB' (High School Grad Job), and '고객센터' (Customer Center). The '장학금' menu is highlighted with a red circle and the number 2. On the left, the 'QUICK MENU' includes '로그인' (Login), which is highlighted with a red box and the number 1. The main content area is divided into five columns: '학자금 지원구간', '소득연계형 국가장학금', '국가근로 및 취업연계 장학금', '국가우수 장학금', and '장학금신청'. Under '장학금신청', the '신청현황' link is highlighted with a red box and the number 3. Below the main content, there is a '한국장학재단 로그인' section with '공지사항' and '보도자료' buttons, and a '로그인' button. A decorative whale illustration is on the right side.

한국장학재단 홈페이지 > 장학금 > 장학금신청 > 신청현황 (1/2)

- 한국장학재단 홈페이지(www.kosaf.go.kr) 접속
- 왼쪽 'QUICK MENU'의 '로그인' 클릭(①) 후 로그인
- 상단 '장학금(②) - 장학금신청 - 신청현황(③)' 클릭

2) 신청현황 조회

신청현황

장학금 신청 현황

[국가장학금 진행현황 바로가기 >](#)

님, 총 의 장학금 신청 정보가 있습니다.

선택	장학성품	신청대학	신청학기	신청일자	신청마감일자	회사	상태
1	국가근로장학금						

- C학점 경고제 사용 필수는 장학금 > 장학금신청 > 수혜내역에서 확인 가능합니다.
- 구제신청 적용 필수는 장학금 > 장학금신청 > 신청현황 > 구제신청 현황에서 확인 가능합니다.

[장학현황 모두 보기 >](#) [구제신청 현황 >](#) [가구원 정보제공 동의현황 >](#)

- 국가장학금 2차 신청 재학생은 재학 중 2회에 한해 구제신청이 자동으로 적용되어 심사 진행 - '21-1학기부터 구제신청서 제출 없이 자동 적용 (적용여부 선택 불가) 단, 별도 탈락사유 존재 시 국가장학금 I유형(다자녀 포함) 최종 탈락(I유형은 대학별 자체 선발기준에 따라 선발 가능)
- 최근 2년간 신청한 장학현황을 확인할 수 있습니다.
- 국가장학금 I·II유형, 다자녀, 지역인재장학금 신청현황은 당해학기에 한하여 확인 가능합니다.
- 국가장학금 신청대학 변경 필요 시, 현 소속대학으로 반드시 요청하시기 바랍니다. (단, 해당학기 장학금 지급일정 마감 후에는 변경 불가합니다.)

2

※ 국가근로장학금 상태명에 대한 안내는 다음과 같습니다.

- 신청완료: 국가근로장학금 신청을 완료한 상태입니다.
- 서류완료: 제출하신 서류에 대해 확인이 완료된 상태입니다. 장학성 선발기준(학자금 지원구간, 성적 및 학적, 교내외 근로기관별 선발기준)을 통과할 경우 국가근로장학성으로 최종 선발하게 됩니다.
- 근로대기: 장학성 선발기준(성적 및 학적, 교내외 근로지분 선발기준) 심사를 통과하였으나, 근로기관 배정 이전 상태입니다.
- 근로진행: 근로기관 배정이 완료되어 국가근로장학생으로 최종 선발되었습니다. 사이버오리엔테이션을 이수한 후, 배정된 근로기관 확인 및 출근부 입력이 가능합니다.
- 근로종료: 근로가 종료되었습니다.
- 신청취소: 국가근로장학금 신청을 취소한 상태입니다.
- 추천거절: 국가근로장학생 선발 심사에서 탈락되었습니다.

※ 오프라인으로 신청서 발급을 원하실 경우 한국장학재단으로 문의바랍니다.

3

[서류제출 >](#) [신청서보기 >](#) [신청서수정 >](#) [신청서취소 >](#) [신청서인쇄 >](#)

한국장학재단 홈페이지 > 장학금 > 장학금신청 > 신청현황 (2/2)

- '장학금 신청 현황'에서 신청 학기 국가근로장학금 상태 확인(1)
- 국가근로장학금 상태에 대한 안내 확인(2)
- 국가근로장학금 신청서 보기, 수정, 취소, 인쇄 및 서류 제출 가능(3)

(참고) 가구원 동의 절차

가구원 정보제공 동의현황 및 동의하기

- ※ PC용 모인 프로그램이 필요한 경우 체크박스를 선택하세요.
 키보드보안 프로그램 선택 설치
 안전한 서비스 이용을 위해 키보드보안/백신 프로그램의 적용을 권장합니다.

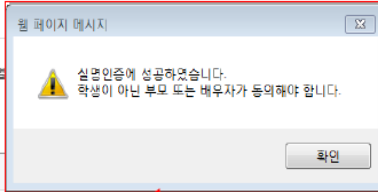
- ※ 가상키보드 적용에 따른 사용 가이드
 마우스 아이콘 클릭을 통해서만 가상키보드 활성화/비활성화 상태 변경 가능합니다.
 : 활성화 상태 / : 비활성화 상태

○ 학자금 지원 소득·재산 확인 정보제공 동의

본 절차는 정부 학자금지원 신청자 및 가구원의 학자금 지원구간 신청을 위해 신청인과 가구원의 소득과 재산을 조사하기 위함입니다.

한국장학재단 설립 등에 관한 법률 제 50조에 따라 신청인 및 가구원의 소득재산 조사를 한국장학재단 및 보건복지부장관이 진행하기 위해서는 '개인 정보 및 금융정보 등에 대한 수집, 이용 및 제공조항' 동의가 필요합니다.

정보제공 동의가 선행되지 않을 시, 학자금 지원구간 신청이 이루어지지 않음을 알려드립니다.



정보제공 동의하고자 하는 학생에 대해 최초 1회 동의한 하면, 학생의 대학 입학 및 재학기간동안 본 단, 자녀가 여러 명인 경우 각 자녀별로 정보제공 동의가 필요합니다.

○ 개인정보제공 및 약관동의

개인정보 수집, 이용 및 제공 조항하는데 동의하시겠습니까?

예, 동의합니다. 아니요

※ 본인은 위 내용에 동의하며 신청서에 필요한 정보를 누락 없이 사실만을 입력하겠습니다.



○ 개인정보를 제공하는 사람 (학자금 지원 신청자의 부모 또는 배우자)

※ 부모 또는 배우자 가구원일 경우, 부모 또는 배우자 각각 동의가 필요합니다.

성명	<input type="text"/>	<input type="button" value="실명확인 >"/>
주민등록번호	<input type="text"/> - <input type="text"/>	<input type="button" value="정보제공 동의하기 및 동의현황 확인 >"/>



※ 온라인 정보제공 동의가 불가능한 경우 안내사항

※ 법정대리인 등의 시 사용가능한 전자서명수단은 개인용 범용 공동인증서, 개인용 은행 공동인증서, 금융인증서, 간편인증입니다.

- GPA(영정전자서명), 법인증, 증권사 전용(송도제한) 공동인증서는 사용이 불가능합니다.

※ 한국장학재단에서 사용가능한 전자서명수단은 주부 변동될 수 있습니다.

한국장학재단 홈페이지 > 장학금 > 학자금 지원구간 > 가구원 정보제공 동의하기

- 경로: 홈페이지 > 장학금 > 학자금 지원구간 > 가구원 정보제공 동의하기
- 개인정보제공 및 약관동의 내용확인(①) 클릭
- 개인정보 제공하는 사람(신청자의 부·모 또는 배우자)의 성명·주민등록번호 입력 후 실명확인(②) 클릭
- 정보제공 동의하기 및 동의현황 확인(③) 클릭 후 전자서명 인증*
 (*부모 또는 배우자의 전자서명수단(공동인증서/금융인증서/간편인증서 지참)

(참고) 가구원 동의 절차

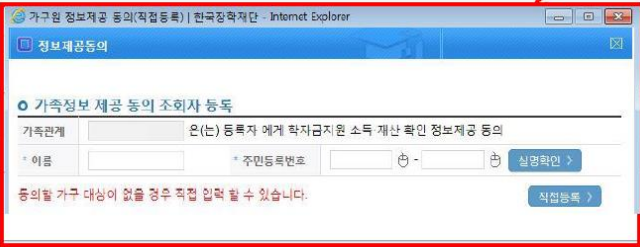
가구원 정보제공 동의

○ 개인정보를 제공하는 사람 (부모 및 배우자)

이름	<input type="text"/>	주민등록번호	<input type="text"/> - <input type="text"/>
* 전화번호	선택 <input type="text"/> - <input type="text"/> - <input type="text"/>	* 휴대전화번호	선택 <input type="text"/> - <input type="text"/> - <input type="text"/> 휴대전화인증 >
* 이메일	<input type="text"/> @ <input type="text"/>	직접입력	<input type="text"/>

동의할 가구 대상이 없을 경우 직접 입력 할 수 있습니다.
직접등록한 데이터가 출력되지 않을경우 **재조회 버튼**을 사용하세요.

○ 개인정보를 제공받는 사람(학자금지원 신청자(대학생)) 등록

구분	대상자명(학생명)	주민등록번호	가족 정보제공 동의
1	○ 개인(신용)정보 제공동의 및 조회 동의서 개인정보 제공동의서에 동의 하시겠습니까? <input type="checkbox"/> 예 동의합니다. <input type="checkbox"/> 아니오		내용확인 >
			○ 금융정보등(금융·신용·보험정보) 제공동의 금융정보등의 제공동의서에 동의 하시겠습니까? <input type="checkbox"/> 예 동의합니다. <input type="checkbox"/> 아니오
			3 동의완료 >

한국장학재단 홈페이지 > 장학금 > 학자금 지원구간 > 가구원 정보제공 동의하기

- [학생신청정보가 있을 시] 동의대상자 선택 > 개인정보 및 금융정보 제공동의 동의박스 체크(1) > 동의완료(3) (공동/금융/간편 인증서 활용)
- [학생신청정보가 없을 시] 동의대상자 정보 직접 등록(2) 클릭
동의대상자 정보 직접 입력 후, 동의대상자(신청자) 선택 > 개인정보 및 금융 정보 제공동의 동의박스 체크(1) > 동의완료(3)
(공동/금융/간편 인증서 활용)

(참고) 학자금 지원구간 산정 절차 안내

학자금 지원구간 산정절차

학자금 지원구간이란?

우선적 학자금지원 대상자 선정을 위하여 소득·재산 조사를 통해 산정한 학생 가구의 소득인정액을 재단의 학자금 지원구간 구간표에 적용하여 결정된 구간값

학자금 지원구간 산정 안내



* 사회보장정보시스템이란, 각종 사회복지 급여 및 서비스 지원 대상자의 자격 및 이력을 통합 관리하는 법정부 복지업무 정보시스템

** 국외 소득·재산 신고대상자일 경우, 상기 학자금 지원구간 산정 절차와 상이하므로 국외 소득·재산 신고제 안내 메뉴를 참고해주시기 바랍니다.

학자금 지원 신청	<ul style="list-style-type: none"> • 온라인 신청 	<p>홈페이지 및 모바일 신청</p>
가구원 (부모 또는 배우자) 정보제공 동의	<ul style="list-style-type: none"> • 정보제공동의 대상 가구원 확인 (부모 또는 배우자) • 동의대상 가구원은 전자서명수단으로 동의 <ul style="list-style-type: none"> · 장애 등 교육부장관 및 재단이 인정하는 경우 오프라인 동의 진행 · 가구원 실종 등 정보제공 동의가 불가능한 경우 상담센터로 가구원 제외 심사 요청 가능 · 학자금신청 유무와 관계없이, 한국장학재단 홈페이지를 통해 온라인 정보제공 동의 가능 • 서류제출 및 가구원(부모 또는 배우자) 정보제공 단계를 완료하여야 학자금 지원구간 산정이 가능합니다. 	<p>가구원 동의를 완료하지 않은 경우 학자금 지원구간 산정불가</p> <ul style="list-style-type: none"> · 학생 본인이 학자금신청일 기준 기초차상위일 경우 가구원 동의 불필요 <p> 가구원 정보제공 동의 안내 > 가구원 동의하기 > </p>

- [학자금 지원구간 정보 조회](#) >
- [학자금 지원구간 산정절차](#) >
- [학자금 지원구간 경계값 확인](#) >
- [가구원 정보제공 동의](#) >
- [소득인정액 신청방식](#) >
- [계속 사용신청 안내](#) >
- [최신화 신청 안내](#) >
- [국외 소득·재산 신고제 안내](#) >
- [소득인정액 모의계산](#) >
- [FAQ](#) >

한국장학재단 홈페이지 > 장학금 > 장학금 지원구간 > 한눈에 보는 학자금 지원구간

- [재단 홈페이지 > 장학금 > 학자금 지원구간 > 한눈에 보는 학자금 지원구간](#)
- 지원구간 산정절차 및 학자금 지원구간 관련 자세한 사항 확인 가능